



CRÉATION D'UN PROFIL APEXA

Fiche-conseil pour les conseillers



CE DONT VOUS AUREZ BESOIN

Avant de commencer, assurez d'avoir sous la main tout ce dont vous aurez besoin pour créer votre profil APEXA

- Vos adresses résidentielles et professionnelles des cinq dernières années
- Une copie numérique de votre certificat d'assurance E&O
- Une copie numérique de vos permis provinciaux
- Des renseignements sur les assureurs pour lesquels vous avez déjà travaillé
- Vos codes de ventes, vous en aurez peut-être besoin pour l'étape de vérification de l'identité
- Une copie numérique de vos renseignements bancaires (p. ex. : chèque annulé), optionnel

Remarque sur les copies numériques

- Les formats acceptés sont : PDF, MS Word, JPG, PNG, TIFF et BMP
- Pour les permis, vous pouvez également utiliser une capture d'écran du site Web de l'organisme de réglementation provincial

Si vous représentez une entreprise, vous devrez également fournir :

- La date de constitution de l'entreprise
- Une copie numérique des statuts de constitution
- Une copie numérique du certificat d'assurance E&O de l'entreprise (si ce n'est pas le même que votre assurance E&O personnelle)
- Une copie numérique de vos permis provinciaux d'entreprise
- Une liste de tous vos actionnaires, y compris leur adresse courriel et le pourcentage détenu

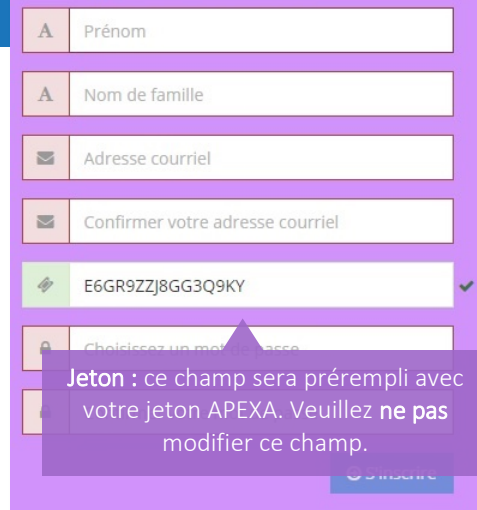


CRÉER VOTRE COMPTE

Lors de la création de votre compte APEXA, vous devrez suivre la procédure d'inscription qui comporte deux étapes.


1. **Inscription** : Après avoir cliqué sur le lien de l'invitation électronique, vous devrez remplir le formulaire d'inscription pour ouvrir votre compte.

Inscription à APEXA



The screenshot shows a registration form with the following fields: Prénom, Nom de famille, Adresse courriel, Confirmer votre adresse courriel, and a token field containing E6GR9ZZJ8GG3Q9KY. A callout box points to the token field with the text: "Jeton : ce champ sera prérempli avec votre jeton APEXA. Veuillez ne pas modifier ce champ." Below the token field is a "Choisissez un mot de passe" field and a "Continuer" button.

2. Une fois que vous aurez cliqué sur **S'inscrire**, le **Consentement en matière de protection à la vie privée** s'affichera. Lisez-le, faites **défiler l'écran jusqu'à la fin du texte** et cliquez sur le bouton **Accepter**.



Consentement en matière de protection à la vie privée

Avis sur la protection des renseignements personnels

Le présent avis sur la protection des renseignements personnels vise à informer les conseillers et, dans le cas des conseillers qui exercent leurs activités par l'entremise d'une société de personnes ou d'une personne morale, les directeurs, les associés et les actionnaires des conseillers, de la façon dont leurs renseignements sont recueillis, utilisés et communiqués dans le cadre du service APEXA. En vous inscrivant au service APEXA ou en fournissant vos renseignements par l'entremise du service APEXA, vous consentez à la collecte, à l'utilisation et à la communication de vos renseignements de la manière décrite ci-dessous.

Qu'est-ce que le service APEXA?

Le service APEXA est une solution technologique exploitée par APEXA Corp. (« APEXA ») qui offre aux sociétés d'assurance-vie, aux agences générales (« AG ») et aux agences générales associées (« AGA ») des services de sélection de conseillers en assurance-vie canadiens, de conclusion de contrats et de suivi de la conformité. Le service APEXA vise à assurer une meilleure normalisation et une fiabilité accrue du processus de sélection des conseillers, de conclusion de contrats et de conformité.

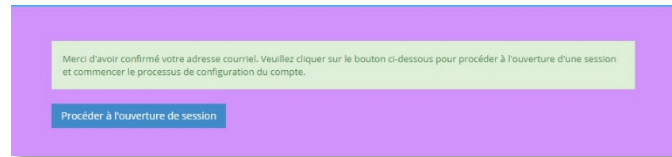
Quels renseignements sont-ils recueillis dans le cadre du service APEXA?

APEXA recueille des renseignements au besoin, et ces renseignements sont conservés tant que cela est nécessaire aux fins de l'exploitation du service APEXA, ou par ailleurs comme l'exige ou le permet la loi. Ces renseignements peuvent être recueillis auprès des sociétés d'assurance-vie, des AG ou des AGA avec lesquels les conseillers travaillent actuellement ou ont travaillé antérieurement, directement auprès des conseillers ou de leurs directeurs, associés ou actionnaires ou auprès d'autres sources. Parmi tous les renseignements qu'APEXA recueille, elle utilise les renseignements les plus récents qu'elle reçoit des sources mentionnées ci-dessus.

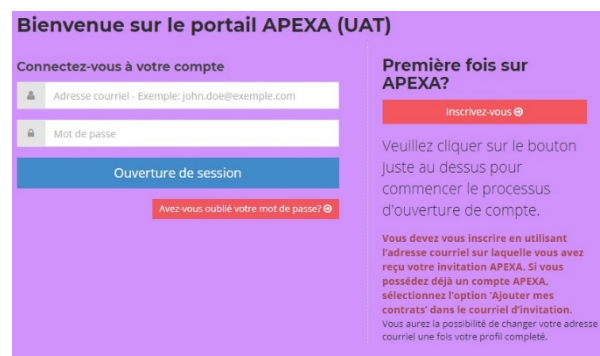


CONFIRMER VOTRE COMPTE

- Vous recevrez un deuxième courriel, cliquez sur le bouton **Confirmer** contenu dans le courriel pour ouvrir la **page d'inscription** du site Web.



- Indiquez votre adresse courriel et votre mot de passe pour créer votre compte et cliquez sur **Ouverture de session**.



- La première fois que vous ouvrirez une session, les **Conditions d'utilisation du site Web** s'afficheront. Lisez-les, faites **défiler l'écran jusqu'à la fin du texte** et cliquez sur le bouton **Accepter**.





QUE FAIRE S'IL Y A UNE ERREUR DANS VOTRE NOM ?

- Le nom de votre profil **doit** être le même que celui qui figure sur votre permis de province de résidence
- Votre nom de profil, situé dans le haut de l'écran, et les renseignements indiqués dans les champs relatifs à votre nom seront fournis par votre AG
- Si vous devez modifier votre nom, cliquez sur le bouton **Changer de nom**. Les changements seront vérifiés par APEXA et vous recevrez un courriel lorsque la vérification aura été effectuée
- De simples modifications pour corriger une erreur dans un nom ou écrire la forme longue d'un nom plutôt qu'un diminutif seront acceptées sans document complémentaire
- Des documents complémentaires devront être fournis pour tous les autres types de changement de nom



Renseignements personnels

Il y a des problèmes avec les coordonnées indiquées à votre profil. Vous devez fournir tous les détails du profil afin de compléter la configuration du profil.

Titre
Veuillez choisir

Le nom de votre profil doit correspondre au nom tel qu'il apparaît sur votre permis de la province où se trouve votre résidence. Le nom inscrit ne correspond pas à celui indiqué sur votre permis de la province où se trouve votre résidence. Veuillez soumettre un **changement de nom**. Si vous n'avez pas de permis de la province où se trouve votre résidence, insérez votre nom légal.

Vous premier nom légal (tel que mentionné sur votre permis de la province où se trouve votre résidence) Laurent	Vous deuxième prénom légal (tel que mentionné sur votre permis de la province où se trouve votre résidence)	Vous nom de famille légal (tel que mentionné sur votre permis de la province où se trouve votre résidence) Rocco
--------------------------------------------------------------------------------------------------------------------	-------------------------------------------------------------------------------------------------------------	---------------------------------------------------------------------------------------------------------------------

[Changer de Nom](#)



EST-CE QUE VOTRE ASSURANCE E&O A ÉTÉ REJETÉE ?

Cliquez sur le bouton **Rejeté** pour voir les motifs du rejet



Assurances E&O [Ajouter](#)

! Votre couverture E&O a été rejetée. Veuillez mettre à jour vos détails de couverture E&O afin de contracter avec d'autres parties.

Numéro de certificat	Fournisseur d'assurance E&O	Couverture	Date d'entrée en vigueur	Date de fin	Statut	État du dossier	Vérifié
123	Aegon Insurance Company (U.K.)	2,000,000 \$ / Couverture contre la fraude	2019-01-01	2020-01-01	Actif	!	Rejeté

[Expiré](#)

[Cliquez ici pour ajouter une nouvelle assurance E&O.](#)

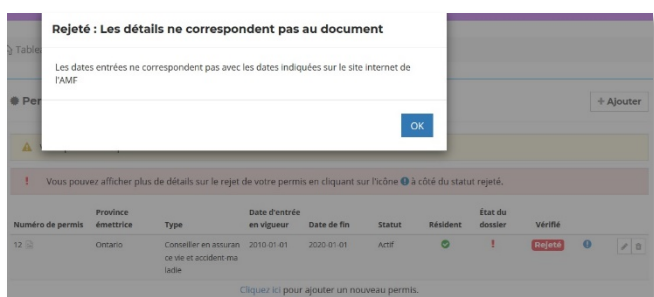
Voici quelques motifs de rejet fréquents :

- Le format de fichier n'est pas accepté (voir la section [Ce dont vous aurez besoin](#) ci-dessus)
- Le mauvais assureur a été sélectionné
- Le mauvais document a été téléversé



EST-CE QUE VOTRE PERMIS A ÉTÉ REJETÉ ?

Cliquez sur le bouton [Rejeté](#) pour voir les motifs du rejet



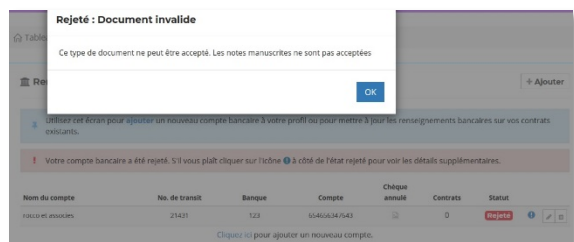
Voici quelques motifs de rejet fréquents :

- Le format de fichier n'est pas accepté (voir la section [Ce dont vous aurez besoin ci-dessus](#))
- Le permis est échu ; seul un permis valide sera accepté
- Le nom du permis ne correspond pas au nom légal complet indiqué ou à celui de votre profil
- Le mauvais document a été téléversé
- Un permis personnel a été téléversé au lieu du permis d'entreprise (ou l'inverse)



EST-CE QUE VOS RENSEIGNEMENTS BANCAIRES ONT ÉTÉ REJETÉS ?

Cliquez sur le bouton **Rejeté** pour voir les motifs du rejet



Voici quelques motifs de rejet fréquents :

- Le format de fichier n'est pas accepté (voir la section [Ce dont vous aurez besoin ci-dessus](#))
- Le document téléversé n'est pas valide. Vous devez fournir un chèque annulé ou un formulaire de transfert électronique de fonds. Ces documents doivent être lisibles et contenir tous les renseignements préimprimés par la banque (aucune donnée inscrite à la main)

VOUS AVEZ BESOIN D'AIDE ?



Appelez-nous au : 1 855 294-2541



Envoyez-nous un courriel à l'adresse : support@apexa.ca